

Wenholthausen
Monatskalender
2008

**Saalhauser
Monatskalender
2008**



Foto: Sammlung Carola Becker, Lennestadt

Saalhausen und die Eisenbahn

**Dargestellt anhand von historischen Fotos -
von Altenhudem bis Lenne**

Dieser Kalender wurde vom Verein „Heimatstube Saalhausen e.V.“ erstellt.
Bearbeitung: Klaus Meschede (siehe auch „[www.bahndokumente.de/Altenhudem - Wenholthausen/index.html](http://www.bahndokumente.de/Altenhudem-Wenholthausen/index.html)“)

Januar 2008



Altenhundem

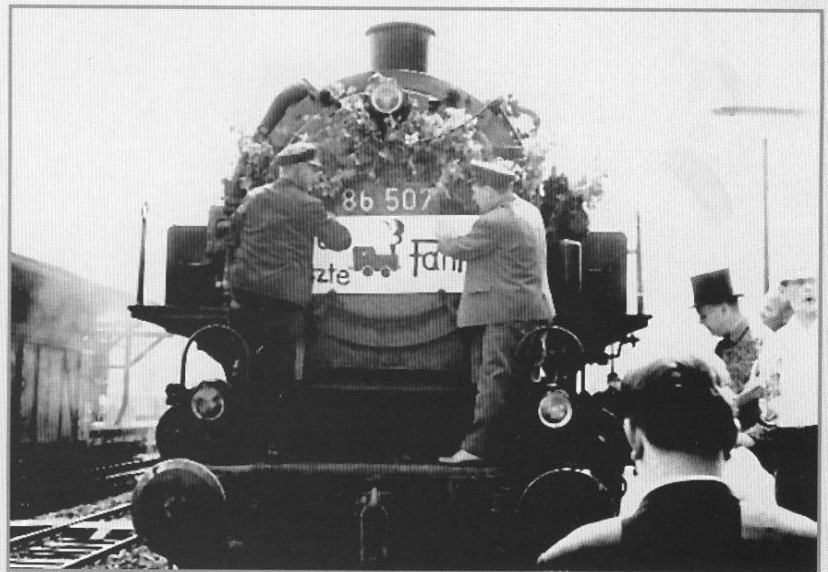
Blick vom gegenüberliegenden Hang auf die Anlagen des Betriebswerkes Altenhundem im Jahre 1951. Von hier wurden die Betriebsmittel für die Strecke Altenhundem - Wenholthausen gestellt. Dies waren in den Jahren 1930 bis weit in die 50er Jahre Loks der Baureihe 74, dann kamen 86er und 50er zum Einsatz. Ab 1963 zog allerdings auch hier die moderne Traktion in Form von Dieselloks der Baureihe V 100 ein. Der Abschiedszug des Personenverkehrs wurde am 30. Mai 1964 von 86 507 gezogen.

Foto: Carl Bellingrodt, Sammlung Klaus Meschede

Altenhundem

Der letzte Personenzug von Altenhundem nach Wenholthausen wird am 30. Mai 1964 im Bahnhof Altenhundem zur „letzten Fahrt“ geschmückt. Die örtlichen Eisenbahner des Betriebswerkes in Altenhundem hatten für diese historische Bespannung gesorgt, denn im Normalfall fuhr in 1964 schon eine Diesellokomotive diesen Zug.

Foto: Paul Zuncke, Sammlung Dieter Zuncke



Montag	Dienstag	Mittwoch	Donnerstag	Freitag	Samstag	Sonntag
	1	2	3	4	5	6
7	8	9	10	11	12	13
14	15	16	17	18	19	20
21	22	23	24	25	26	27
28	29	30	31			

Februar 2008



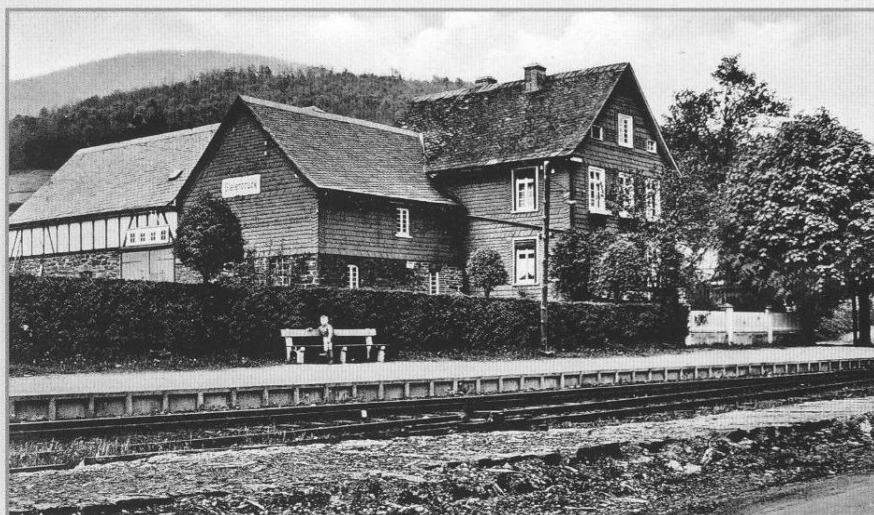
Langenei

Idylle im Bahnhof Langenei Anfang der 60er des vorigen Jahrhunderts: 50 3042 wird gleich mit ihrem Personenzug nach Wenholthausen weiterfahren. Es ist kurz vor 14.00 Uhr an einem Samstag: Bahnhofsvorsteher Karl Schöttler (leider nicht im Bild) bereitet gerade den Abfahrauftrag vor.

Foto: Gerhard Moll, Sammlung Klaus Meschede

Montag	Dienstag	Mittwoch	Donnerstag	Freitag	Samstag	Sonntag
				1	2	3
4	5	6	7	8	9	10
11	12	13	14	15	16	17
18	19	20	21	22	23	24
25	26	27	28	29		

März 2008



Gleierbrück

In den 30er Jahren des vorigen Jahrhunderts zeigt sich der Haltepunkt Gleierbrück. Das Gasthaus Föhres fungierte als Bahnhofsgebäude. Zu erkennen ist auch das Ladegleis für die örtliche Bürstenhölzerfabrik (Beckmann) und die Forellenzuchtanstalt (Rameil/Emils).

Foto: Sammlung Klaus Meschede

Gleierbrück

Dampf-Straßenbahn live. Die Konkurrenz grüßt den letzten Personenzug nach Wenholthausen am 30. Mai 1964: endlich „freie“ Fahrt für den Autoverkehr.

Foto: Paul Zuncke, Sammlung Dieter Zuncke



Montag	Dienstag	Mittwoch	Donnerstag	Freitag	Samstag	Sonntag
					1	2
3	4	5	6	7	8	9
10	11	12	13	14	15	16
17	18	19	20	21	22	23
24	25	26	27	28	29	30
31						

April 2008



Saalhausen

Ein Luftbild (aufgenommen etwa 1960) zeigt sowohl die damalige Situation der Eisenbahn als auch die Lage des Ortes im herrlichen Lennetal. Die Bahntrasse hat aus Altenhundem kommend am Ortseingang die Seitenlage zur Straße verlassen und strebt am nördlichen Ortsrand dem Bahnhof zu, der im Bereich der „Neuen Siedlung“ auf dem Bild oben angesiedelt ist. Hieraus ist schon zu ersehen, dass der Bus den Ortskern und auch die neuen Bebauungsgebiete besser erschließen konnte und kann als die Eisenbahn.

Foto: Sammlung Klaus Meschede

Montag	Dienstag	Mittwoch	Donnerstag	Freitag	Samstag	Sonntag
	1	2	3	4	5	6
7	8	9	10	11	12	13
14	15	16	17	18	19	20
21	22	23	24	25	26	27
28	29	30				

Mai 2008



Saalhausen

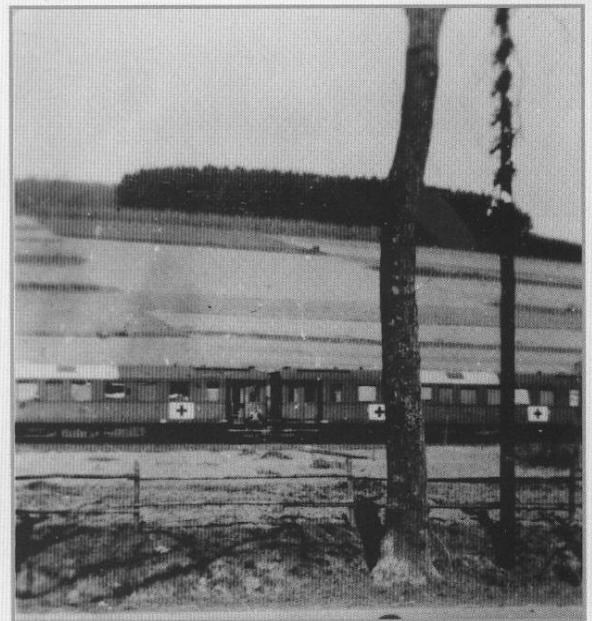
Die Situation am Saalhauser Ortseingang aus Richtung Altenhündem Ende der 50er Jahre des vorigen Jahrhunderts, fotografiert von der Helle. Der neue Kirchturm scheint gerade fertig gestellt worden zu sein.

Foto: Sammlung Klaus Meschede

Saalhausen

An gleicher Stelle steht der von der alliierten Luftwaffe beschossene Lazarettzug am 23. März 1945. Die Geschichte hierzu kann in der Saalhauser Chronik (1981) von Alois Plitt nachgelesen werden.

Foto: Johannes Hennes, Sammlung Klaus Meschede



Montag	Dienstag	Mittwoch	Donnerstag	Freitag	Samstag	Sonntag
			1	2	3	4
5	6	7	8	9	10	11
12	13	14	15	16	17	18
19	20	21	22	23	24	25
26	27	28	29	30	31	

Juni 2008



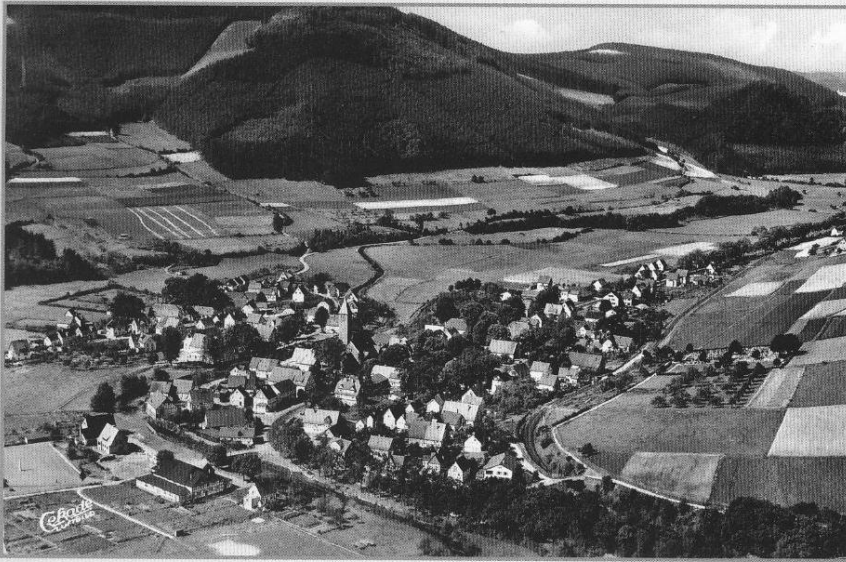
Saalhausen

Die Bahnlinie schlängelt sich links (d.h. im Norden) durch die Aufnahme. Das Ortsbild von Saalhausen wird Ende der 50er Jahre des vorigen Jahrhunderts noch durch viele Bäume geprägt. Der neue Kirchturm ist gerade fertig gestellt.

Foto: Sammlung Klaus Meschede

Montag	Dienstag	Mittwoch	Donnerstag	Freitag	Samstag	Sonntag
						1
2	3	4	5	6	7	8
9	10	11	12	13	14	15
16	17	18	19	20	21	22
23	24	25	26	27	28	29
30						

Juli 2008



Saalhausen

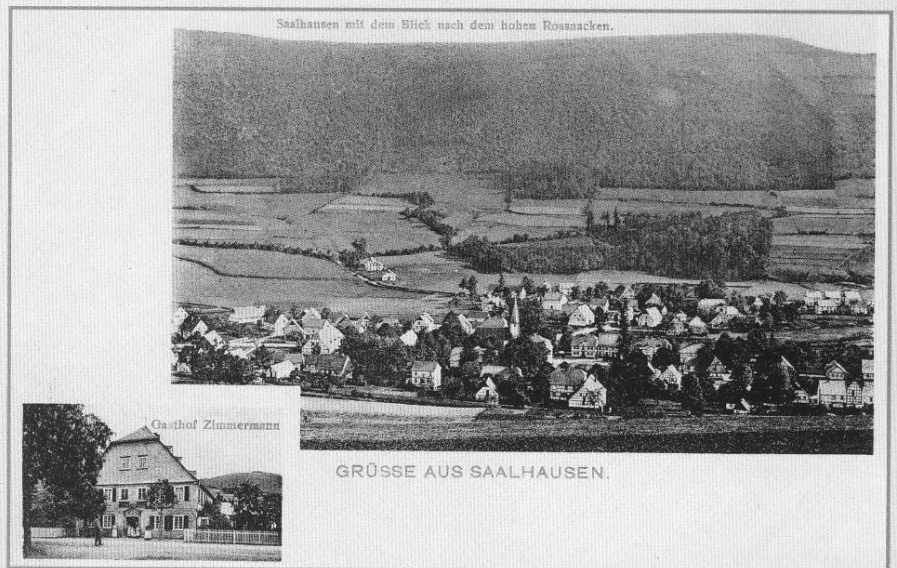
Ein Blick von Nordosten auf Saalhausen in den 50er Jahren des vorigen Jahrhunderts. Am rechten Bildrand schlängelt sich die Eisenbahnstrecke in den Einschnitt bei „Stracken“.

Foto: Sammlung Klaus Meschede

Saalhausen

Auch dieses Bild gewährt einen Blick auf Saalhausen, allerdings im Jahre 1900. Im Vordergrund ist die Eisenbahn zu erkennen. Die alte Kirche prägt noch das Ortsbild.

Foto: Sammlung Klaus Meschede



Montag	Dienstag	Mittwoch	Donnerstag	Freitag	Samstag	Sonntag
	1	2	3	4	5	6
7	8	9	10	11	12	13
14	15	16	17	18	19	20
21	22	23	24	25	26	27
28	29	30	31			

August 2008



Saalhausen

Das Bahnhofsgelände zeigt sich nach dem Abbau der Gleisanlagen 1968 in der Mitte des Bildes als „Entwicklungsgebiet“. Gleichzeitig gedeiht der Bau der „Neuen Siedlung“ prächtig. Leider zu spät entwickelt sich hier ein neues Fahrgastpotential.

Foto: Sammlung Klaus Meschede

Montag	Dienstag	Mittwoch	Donnerstag	Freitag	Samstag	Sonntag
				1	2	3
4	5	6	7	8	9	10
11	12	13	14	15	16	17
18	19	20	21	22	23	24
25	26	27	28	29	30	31

September 2008

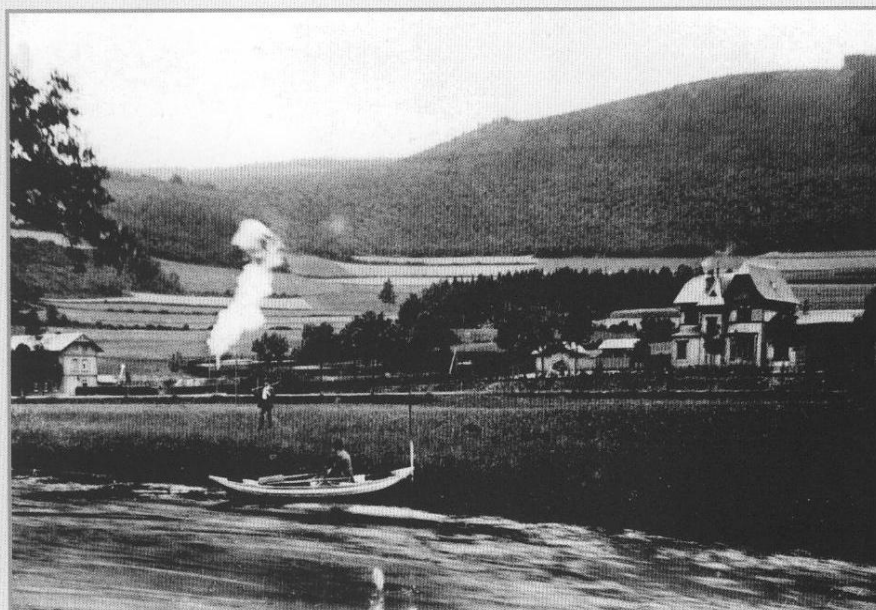


Saalhausen

Der Güterverkehr wurde zwischen Altenhudem und Langenei am 3. Mai 1886 eröffnet. Saalhausen konnte ab dem 1. November 1886 in den Güterversand einbezogen werden. Am 1. Mai 1887 fuhr dann endlich der Eröffnungszug des Personenverkehrs von Altenhudem nach Schmallenberg. Der erste Fahrplan sah täglich drei Züge in beide Richtungen vor. Die Fahrzeit für die 18 km lange Strecke betrug einschließlich der Haltezeiten 1 Stunde und 19 Minuten. Die Eröffnung von Schmallenberg nach Fredeburg erfolgte dann am 15. November 1889. Ab dem 30. September 1911 konnte über Fredeburg hinaus bis Wenholthausen und Wennemen gefahren werden.

Der erste Fahrplan sah täglich drei Züge in beide Richtungen vor. Die Fahrzeit für die 18 km lange Strecke betrug einschließlich der Haltezeiten 1 Stunde und 19 Minuten. Die Eröffnung von Schmallenberg nach Fredeburg erfolgte dann am 15. November 1889. Ab dem 30. September 1911 konnte über Fredeburg hinaus bis Wenholthausen und Wennemen gefahren werden.

Fotos: Sammlung Klaus Meschede



Montag	Dienstag	Mittwoch	Donnerstag	Freitag	Samstag	Sonntag
1	2	3	4	5	6	7
8	9	10	11	12	13	14
15	16	17	18	19	20	21
22	23	24	25	26	27	28
29	30					

Oktober 2008



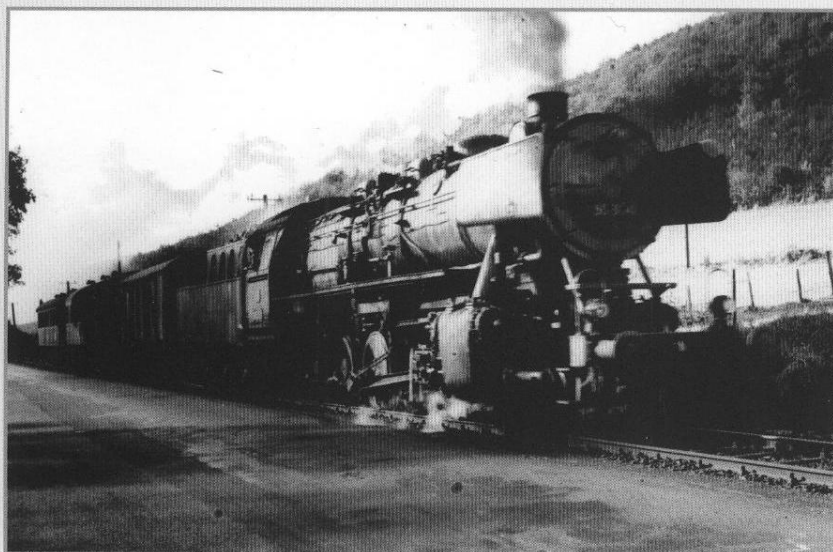
Saalhausen

Ausfahrt des letzten Personenzuges mit der Lok 86 507 von Altenhundem nach Wenholthausen aus dem Bahnhof von Saalhausen am 30. Mai 1964. Laut Fahrplan sollte der Zug um 13.56 Uhr in Saalhausen abfahren. Danach wurde es still um unsere Eisenbahnstrecke. Der Güterzugbetrieb wurde wohl noch aufrechterhalten, aber die Gerüchte über eine Gesamtstilllegung im Rahmen der Maßnahmen zur Straßenverbreiterung wollten nicht verstummen. So kam es dann auch: Am 30. Mai 1965 wurde auch der Güterzugbetrieb eingestellt und die betriebliche Schließung der Bahnhöfe in Langenei und Saalhausen folgte zum 15. Juni 1965. Der Abschnitt von Saalhausen bis Schmalleben war nun ohne planmäßigen Verkehr. Die Strecke blieb allerdings noch bis zum 25.09.1966 für Sonderzüge geöffnet. In Saalhausen wurde fallweise noch Sägemehl ab der Holzverarbeitung Hammecke in Richtung Altenhundem abgefahren. Der Abschnitt von Schmalleben bis Saalhausen wurde 1967 abgerissen und ging in die Verbreiterung der Straße auf. Der Restbetrieb von Altenhundem nach Langenei folgte im Sommer 1968. Im Zusammenhang mit dessen Demontage wurden auch die restlichen Gleise zwischen Saalhausen und Langenei entfernt.

Foto: Verkehrsverein Saalhausen

Montag	Dienstag	Mittwoch	Donnerstag	Freitag	Samstag	Sonntag
		1	2	3	4	5
6	7	8	9	10	11	12
13	14	15	16	17	18	19
20	21	22	23	24	25	26
27	28	29	30	31		

November 2008



Störmecke

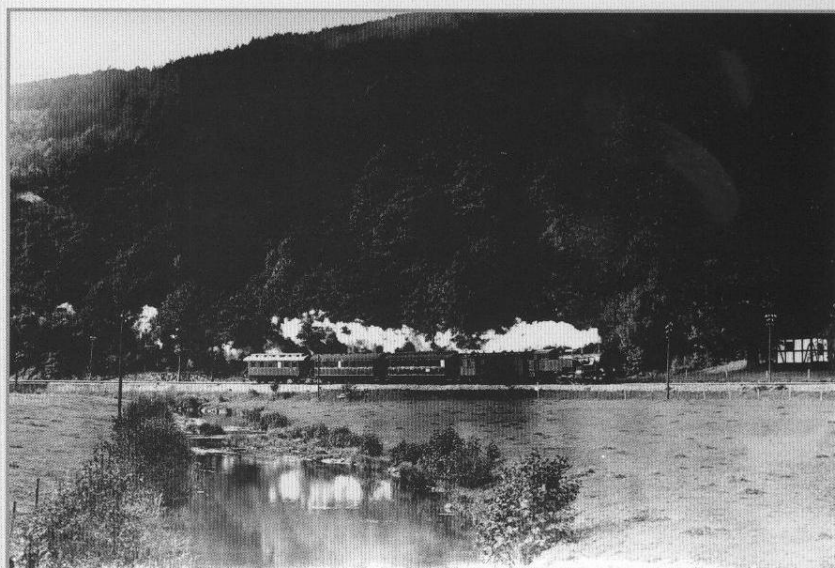
Zwischen Saalhausen und Lenne zieht 50 3042 den P 1767 Anfang der 60er Jahre des vorigen Jahrhunderts bei Störmecke Richtung Wenholthausen. Die Seitenlage zur Straße bedeutete das frühe Ende der Eisenbahnstrecke.

Foto: Gerhard Moll, Sammlung Klaus Meschede

Hundesossen

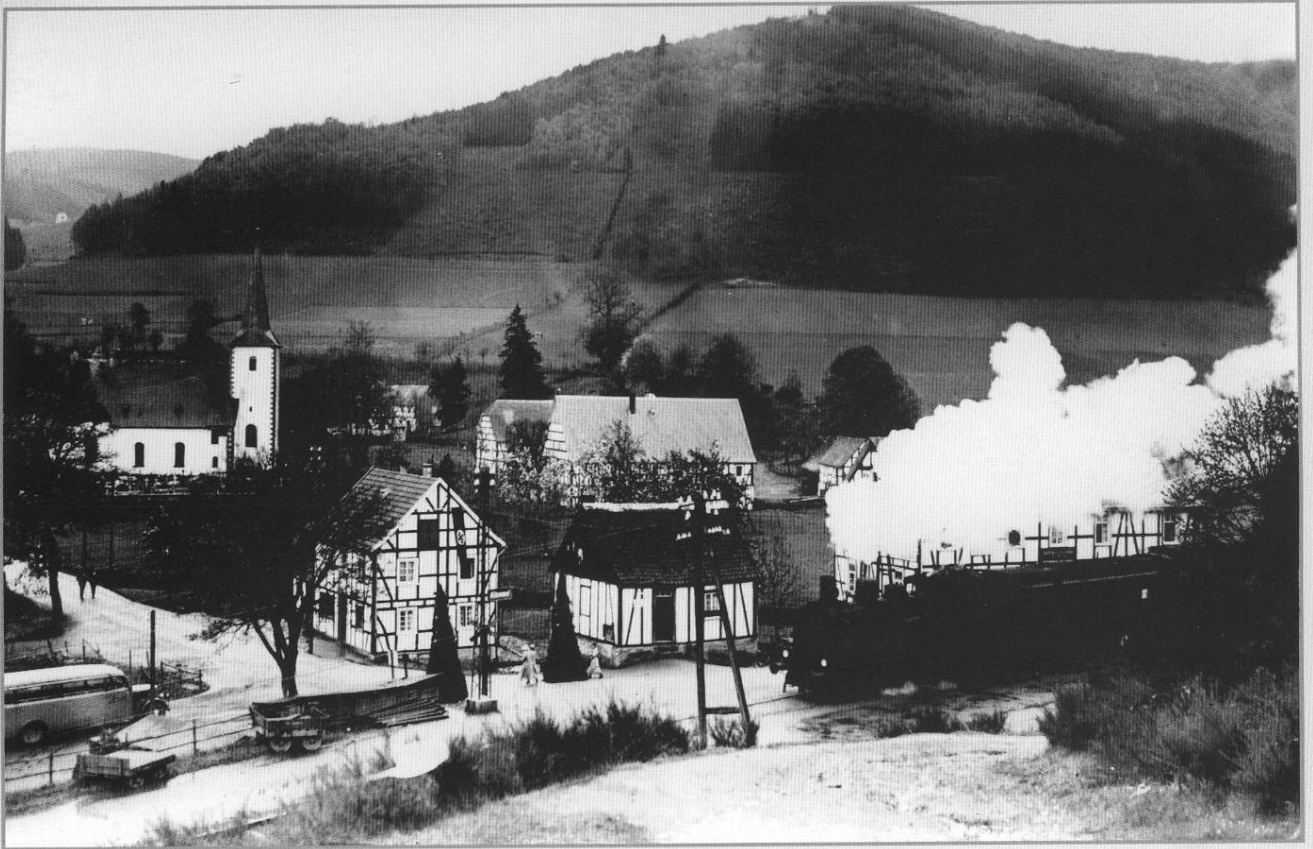
Das herrliche Lennetal grüßt die Fahrgäste des P 1365 mit 74 632 bei Hundesossen. Auch der Vater der Eisenbahnfotografie, Carl Bellingrodt erkannte schon 1936 die Reize dieser Eisenbahnstrecke.

Foto: Carl Bellingrodt, Sammlung Klaus Meschede



Montag	Dienstag	Mittwoch	Donnerstag	Freitag	Samstag	Sonntag
					1	2
3	4	5	6	7	8	9
10	11	12	13	14	15	16
17	18	19	20	21	22	23
24	25	26	27	28	29	30

Dezember 2008



Lenne

So sah schon Carl Bellingrodt die Ausfahrt der Dampfstraßenbahn P 1367 mit der Lokomotive 74 435 aus dem Haltepunkt Lenne im Jahre 1937. Es muss ein "nationaler" Feiertag sein; man beachte den Fahenschmuck.

Foto: Carl Bellingrodt, Sammlung Klaus Meschede

Montag	Dienstag	Mittwoch	Donnerstag	Freitag	Samstag	Sonntag
1	2	3	4	5	6	7
8	9	10	11	12	13	14
15	16	17	18	19	20	21
22	23	24	25	26	27	28
29	30	31				